

CORONAVIRUS – COVID_19 – SARS-COV-2

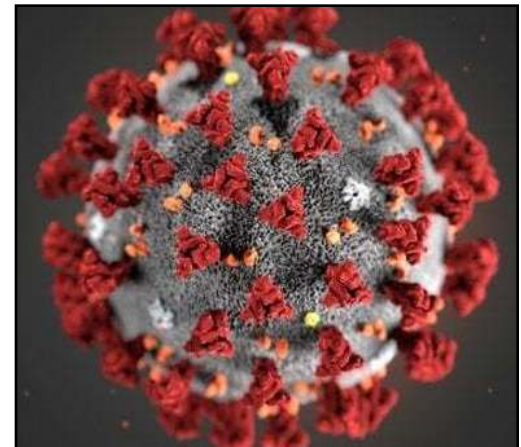
Fonte: *Ministero della salute – www.salute.gov.it*

I coronavirus (CoV) sono un'ampia famiglia di virus respiratori che possono causare malattie da lievi a moderate

SINTOMI

I coronavirus umani comuni di solito causano malattie del tratto respiratorio superiore da lievi a moderate, come il comune raffreddore, che durano per un breve periodo di tempo. I sintomi possono includere:

- naso che cola
- mal di testa
- tosse
- gola infiammata
- febbre
- una sensazione generale di malessere.



Le persone più suscettibili alle forme gravi sono gli anziani e quelle con malattie pre-esistenti, quali diabete e malattie cardiache.

TRASMISSIONE

Fonte: *Ministero della salute – www.salute.gov.it*

La via primaria di trasmissione sono le goccioline del respiro delle persone infette ad esempio tramite:

- la saliva, tossendo e starnutando
- contatti diretti personali
- le mani, ad esempio toccando con le mani contaminate (non ancora lavate) bocca, naso o occhi
- In casi rari il contagio può avvenire attraverso contaminazione fecale.
- Normalmente le malattie respiratorie non si tramettono con gli alimenti, che comunque devono essere manipolati rispettando le buone pratiche igieniche ed evitando il contatto fra alimenti crudi e cotti.

TRASMISSIONE

Fonte: *Ministero della salute – www.salute.gov.it*

- Il periodo di incubazione varia tra 2 e 12 giorni; 14 giorni rappresentano il limite massimo di precauzione.
- **La via di trasmissione da temere è soprattutto quella respiratoria, non quella da superfici contaminate.** E' comunque sempre utile ricordare l'importanza di una corretta igiene delle superfici e delle mani.

Superfici

Particelle virali infettanti rilevate fino a

Particelle virali infettanti non rilevate dopo

carta da stampa e carta velina

30 minuti

3 ore

tessuto

1 giorno

2 giorni

legno

1 giorno

2 giorni

banconote

2 giorni

4 giorni

vetro

2 giorni

4 giorni

plastica

4 giorni

7 giorni

acciaio inox

4 giorni

7 giorni

mascherine chirurgiche
strato interno

4 giorni

7 giorni

mascherine chirurgiche
strato esterno

7 giorni

non determinato

Circolare del m della Salute n 17644 del 22 maggio 2020

TRATTAMENTO

Fonte: *Ministero della salute – www.salute.gov.it*

Non esiste un trattamento specifico per la malattia causata da un nuovo coronavirus e non sono disponibili, al momento, vaccini per proteggersi dal virus. Il trattamento è basato sui sintomi del paziente e la terapia di supporto può essere molto efficace. Terapie specifiche sono in fase di studio.

NORMATIVA GENERALE DI RIFERIMENTO

DPCM 07_09_2020 (20 ALLEGATI E PRECEDENTI DPCM)

- INDICAZIONI: OMS - ISTITUTO SUPERIORE DELLA SANITA' – COMITATO TECNICO SCIENTIFICO
- PROTOCOLLI CONDIVISI
- ORDINANZE REGIONALI (RAS)
- MINISTERO DELLA SALUTE
- MINISTERO PER LA PUBBLICA AMMINISTRAZIONE
- INAIL (LINEE GUIDA E DOC TECNICI)

MINISTERO DELL'ISTRUZIONE

AVVIO A.S. 2020/2021

- **D.L. n. 22 del 6 giugno 2020** (testo coord. con la legge n. 41 del 8 aprile 2020)
- **D.M. n. 39 del 26 giugno 2020** (Piano Scuola 2020_2021: Documento per la pianificazione delle attività scolastiche, educative e formative del SNI)
- **Protocollo d'intesa** per garantire l'avvio dell'anno scolastico nel rispetto delle regole di sicurezza per il contenimento della diffusione di covid-19 del **06 agosto 2020**
- **Rapporto ISS COVID-19** n. 58/2020 del 21 agosto 2020
- **Verbali n. 82, 90, 94, 100, 104 del CTS**
- **In attesa di ulteriori istruzioni**

MISURE DI PREVENZIONE

DPCM 07/08/2020 - Allegato 19 Misure igienico-sanitarie

- 2. evitare il **contatto ravvicinato** con persone che soffrono di infezioni respiratorie acute;
- 3. evitare **abbracci e strette di mano**;
- 4. mantenere, nei contatti sociali, una **distanza interpersonale di almeno un metro**;
- 6. evitare l'**uso promiscuo** di bottiglie e bicchieri, in particolare durante l'attività sportiva;
- 5. praticare l'igiene respiratoria (starnutire e/o tossire in un fazzoletto evitando il contatto delle mani con le secrezioni respiratorie);
- 7. non toccarsi occhi, naso e bocca con le mani;
- 8. coprirsi bocca e naso se si starnutisce o tossisce;
- 11. fortemente raccomandato in tutti i contatti sociali, utilizzare protezioni delle vie respiratorie come misura aggiuntiva alle altre misure di protezione individuale igienico-sanitarie.

RISPETTARE LE
DISTANZE
INTERPERSONALI
1 metro – postaz. 1 metro
DISTANZA DI 2 METRI TRA ALUNNI E DOCENTE

OBBLIGO
MASCHERINA
(interno edifici)

MISURE DI PREVENZIONE

DPCM 07/08/2020 - Allegato 19 Misure igienico-sanitarie

- **1. lavarsi spesso le mani.** Si raccomanda di mettere a disposizione in tutti i locali pubblici, palestre, supermercati, farmacie e altri luoghi di aggregazione, soluzioni idroalcoliche per il lavaggio delle mani;
- **10. pulire le superfici con disinfettanti a base di cloro o alcol;**

“l’uso di detergenti a base di alcol è sufficiente a uccidere il virus. Usare SOLO disinfettanti contenenti alcol (etanolo) al 75% - 60% o a base di cloro allo 0,1% (varechina o altro)”

22/05/2020 CIRCOLARE Min. Salute N.17644

- **9. non prendere farmaci antivirali e antibiotici, a meno che siano prescritti dal medico;**

IGIENE DELLE MANI
(guanti non obbligatori)

**IGIENIZZAZIONE
DELLE SUPERFICI**

**IN PRESENZA DI SINTOMI
RIVOLGERSI AL MEDICO
DI BASE**

MASCHERINA

DM N.39 DEL 26/06/2020 - VERBALE CTS N.82

La scuola garantirà giornalmente **al personale la mascherina chirurgica che dovrà essere indossata per la permanenza nell'edificio scolastico.**

Gli alunni dovranno indossare **per l'intera permanenza nei locali scolastici** una **mascherina chirurgica o di comunità di propria dotazione**; si definiscono mascherine di comunità “mascherine monouso o mascherine lavabili, anche autoprodotte, in materiali multistrato idonee a fornire un'adeguata barriera e, al contempo, che garantiscano confort e respirabilità, forma e aderenza adeguate e che permettano di coprire dal mento al di sopra del naso” **Modificato dal Verbale 104 del CTS**

ALTRI DPI: GUANTI – VISIERA (in aggiunta)

MASCHERINA ALUNNI

INFANZIA: SI LAVORA SUDDIVISI PER GRUPPI CHE NON DEVONO INTERAGIRE TRA LORO – ALUNNI SENZA MASCHERINE (AL DI SOTTO DEI 6 ANNI)

PRIMARIA E SECONDARIA: obbligo mascherine

VERBALE CTS N.104

Gli studenti in generale dovranno indossare una mascherina chirurgica o di comunità di propria dotazione all'interno dell'edificio, la mascherina non va indossata solo nelle seguenti situazioni:

- attività fisica in palestra mantenendo distanza di due metri;
- seduti al banco nel punto assegnato a distanza minima di un metro fra le rime buccali dai compagni e due dall'insegnante (situazione statica) durante attività che non comportino aerosolizzazione (per esempio canto). [Tale misura è suscettibile di variazione a seconda dell'andamento della curva epidemiologica \(solo secondaria\)](#) (Verbale n.104 del 02/09/2020 del CTS).
- pausa pasto con posti assegnati distanti sempre un metro e a distanza di due metri dall'insegnante.

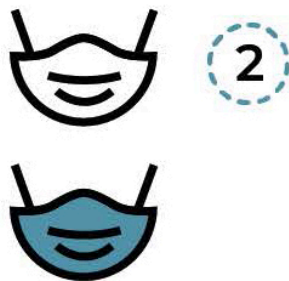
Come mettere e togliere la mascherina?

- prima di indossare la mascherina, lavati le mani con acqua e sapone o con una soluzione alcolica
- copri bocca e naso con la mascherina assicurandoti che aderisca bene al volto
- evita di toccare la mascherina mentre la indossi, se la tocchi, lavati le mani
- quando diventa umida, sostituiscila con una nuova e non riutilizzarla; infatti sono maschere mono-uso
- togli la mascherina prendendola dall'elastico e non toccare la parte anteriore della mascherina; gettala immediatamente in un sacchetto chiuso e lavati le mani.

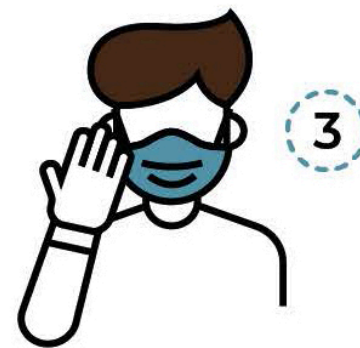
COME INDOSSARE CORRETTAMENTE LA MASCHERINA



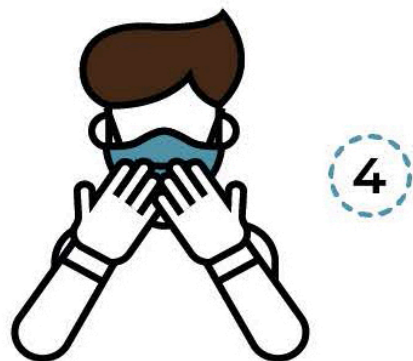
Lava le mani prima di indossare la mascherina



Il lato colorato va all'esterno, quello bianco all'interno



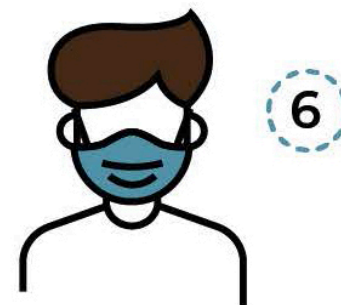
Fissa bene gli elastici dietro le orecchie o alla nuca



Sistema la parte metallica adattandola al naso



Adatta la mascherina al mento



La protezione è così completa

MISURE DI PREVENZIONE

DPCM 07/08/2020 - Allegato 19 Misure igienico-sanitarie INTEGRATO CON DISPOSIZIONI MINISTERO DELL'ISTRUZIONE

- INDOSSARE LA MASCHERINA CHIRURGICA FORNITA DAL DIRIGENTE SCOLASTICO PER TUTTA LA PERMANENZA NELL'EDIFICIO (non sono ammesse mascherine di comunità)
- IGIENIZZARE LE MANI IN INGRESSO E IN USCITA DALL'EDIFICIO SCOLASTICO UTILIZZANDO IL GEL DISINFETTANTE POSIZIONATO NEL DISPENSER IN CORRISPONDENZA DELL'INGRESSO
- LAVARSI SPESSO LE MANI. NEI SERVIZI IGIENICI E' PRESENTE IL SAPONE DETERGENTE
- RISPETTARE LA DISTANZA INTERPERSONALE DI UN METRO SIA IN SITUAZIONE STATICA CHE DINAMICA
- REGISTRO PRESENZE

MISURE DI PREVENZIONE

DPCM 07/08/2020 - Allegato 19 Misure igienico-sanitarie **INTEGRATO CON DISPOSIZIONI MINISTERO DELL'ISTRUZIONE**

ULTERIORI DISPOSIZIONI:

- Obbligo di rimanere al proprio domicilio in presenza di febbre (oltre 37.5°C) o altri sintomi influenzali e di chiamare il proprio medico di famiglia e l'autorità sanitaria;
- Non fare ingresso o non permanere nell'istituto, dichiarandolo tempestivamente laddove, anche successivamente all'ingresso, sussistano le condizioni di pericolo (sintomi di influenza, temperatura, provenienza da zone a rischio o contatto con persone positive al virus nei 14 giorni precedenti, etc.) in cui i provvedimenti dell'Autorità impongono di informare il medico di famiglia e l'Autorità Sanitaria e di rimanere al proprio domicilio;
- Rispettare tutte le disposizioni delle Autorità e del datore di lavoro nel fare accesso nell'istituto (in particolare, mantenere la distanza di sicurezza, osservare le regole di igiene delle mani e tenere comportamenti corretti sul piano dell'igiene);
- Informare tempestivamente e responsabilmente il datore di lavoro della presenza di qualsiasi sintomo influenzale durante l'espletamento della prestazione lavorativa, avendo cura di rimanere ad adeguata distanza dalle persone presenti

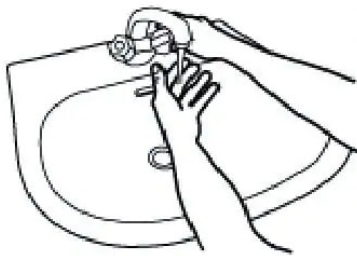
MISURE DI PREVENZIONE

- Aule: per la disinfezione quotidiana devono essere libere da materiali
- Meno attrezzature e giochi (infanzia)
- Gli alunni devono avere materiali e attrezzature personali da non depositare a scuola
- Tendaggi lavare una volta ogni 15 giorni o eliminare
- Sedie imbottite da ricoprire con telo o eliminare
- Palestra - Ambienti comuni - igienizzazione

Come lavarsi le mani?

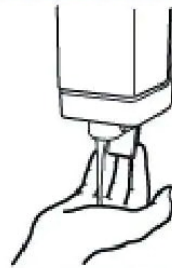
Lavare le mani quando sono sporche, oppure utilizzare le salviette monouso

Durata della procedura: 40-60 secondi



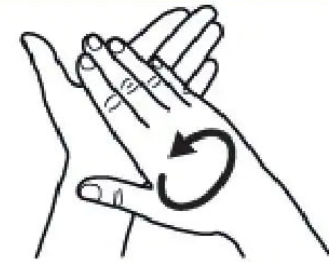
0

Bagnare le mani con acqua



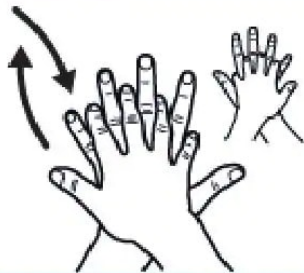
1

Applicare sapone a sufficienza sino a ricoprire tutta la superficie delle mani



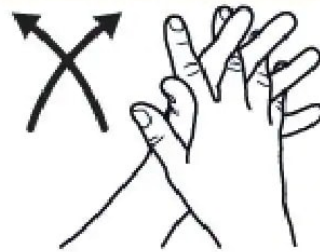
2

Strofinare le mani da un palmo all'altro



3

Palmo destro sul dorso sinistro incrociando le dita e viceversa



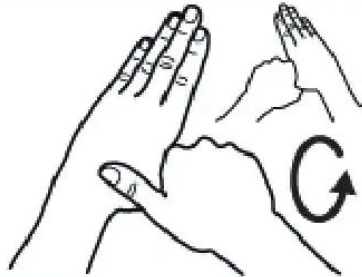
4

Palmo a palmo con le dita intrecciate



5

Di nuovo le dita, opponendo i palmi con dita racchiuse, una mano con l'altra



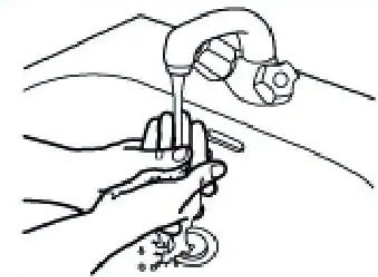
6

Strofinare attraverso rotazione del pollice sinistro sul palmo destro e viceversa



7

Strofinare attraverso rotazione, all'indietro e in avanti con le dita della mano destra sul palmo sinistro e viceversa



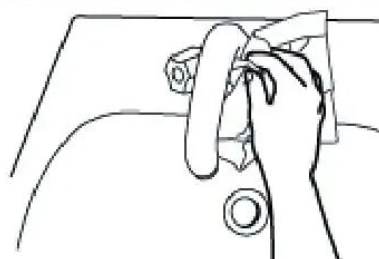
8

Risciacquare le mani con acqua



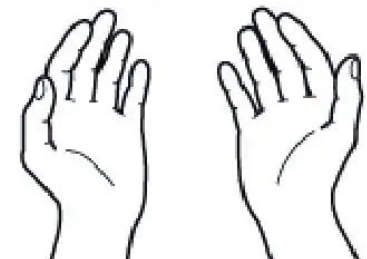
9

Asciugare le mani con una salviettina monouso



10

Usare la salviettina per chiudere il rubinetto



11

Le mani sono ora pulite

COME SFILARSI I GUANTI MONOUSO

È importante utilizzare i guanti monouso nel modo corretto per **protegersi** da agenti chimici* e biologici*.
Per una **maggiore protezione**, impara a sfilarti il guanto nel **modo giusto**.

NON DIMENTICARE

- Indossa i guanti con mani asciutte e pulite
- Controlla i guanti prima di usarli
- Evita gioielli e unghie lunghe
- Togli i guanti se sono danneggiati
- Non immergere le mani in prodotti altamente chimici con guanti monouso (utilizza un guanto riutilizzabile adatto con la manichetta lunga)
- Butta via i guanti e lavati le mani

COSA FARE



NON OBBLIGATORI

Igienizzazione

Pulizia profonda ad opera dei collaboratori scolastici dei locali da utilizzare (tutti).

Non sono richieste ulteriori procedure di disinfezione.

Fondamentale la disinfezione delle mani.

Procedure da stabilire con protocollo.

Procedura per la gestione caso sospetto Covid a Scuola (igiene)

COLLABORATORI SCOLASTICI

INDICAZIONI PER LA VIGILANZA NELLA POSTAZIONE D'INGRESSO

In entrata verificare che la postazione del disinfettante per le mani posizionata nell'ingresso dell'edificio sia funzionante e che sia dotata di cartello segnaletico postazione. Verificare che in corrispondenza di essa siano presenti le informative: utilizzo disinfettante, informativa utenti, informativa lavoratori, uso mascherine, uso guanti. Qualora si riscontrino irregolarità segnalarle tempestivamente al Dirigente Scolastico.

Accertarsi, nell'ordine seguente, che le persone che accedono all'edificio:

- indossino la mascherina;
- che prendano visione dei cartelli esposti con le indicazioni per l'utenza;
- che provvedano alla disinfezione delle mani;
- che compilino l'autocertificazione, se sono esterni.

INDICAZIONI PER LA PULIZIA E L'IGIENIZZAZIONE

Informazioni tratte da *"Pulizia e sanificazione nelle strutture scolastiche"* Documento di indirizzo Dipartimento di Prevenzione S. C. Igiene e Sanità Pubblica A.S.L. TO5 Edizione 1.1 - giugno 2012

Pulire vuol dire rimuovere meccanicamente il materiale estraneo visibile (polvere, sporco, ecc.) da oggetti e superfici con l'impiego di acqua con o senza l'uso di un detergente.

Disinfettare o igienizzare significa eliminare o ridurre a livelli di sicurezza i microrganismi patogeni (capaci cioè di indurre una malattia) presenti su materiali. L'uso del solo disinfettante, senza il precedente uso di prodotti di pulizia, non rimuove lo sporco, e la presenza di materiale di natura organica o grassa impedisce l'efficacia del prodotto stesso.